



# Duinlandschap Terschelling leidend in ontwerp natuurgolfbaan

**Hoe kun je het verhogen van natuurwaarden combineren met de aanleg van een natuurgolfbaan? Op Terschelling hebben ze er wel ideeën over.**

**NLadviseurs werd ingeschakeld om advies te geven over het behalen van ecologische winst, Michiel van der Vaart om de golfbaan te ontwerpen. Beiden waren in hun werk gebonden aan een aantal van te voren vastgestelde uitgangspunten. Dit leverde een ontwerp op dat een unieke bijdrage levert aan het natuurlijk duinlandschap van Terschelling.**

Auteur: Jochem van de Kamp en Maaïke Oosten

De Stichting Natuur Golfbaan Terschelling (SNGT) en Staatsbosbeheer zijn blij met het ontwerp voor de natuurgolfbaan op Terschelling. De golfbaan is onderdeel van een nieuw gebiedsplan voor het bosgebied nabij West-Terschelling: De Hoge Duinen, dat is geschreven door NLadviseurs. Het initiatief voor dit nieuwe inrichtingsplan komt van de SNGT, die in 2012 bij Staatsbosbeheer het ver-

zoek indiende om mee te denken over golven op het eiland. NLadviseurs werd vervolgens gevraagd advies te geven over manieren waarop het verhogen van natuurwaarden gecombineerd zou kunnen worden met de aanleg van een natuurgolfbaan.

Voor de gebiedsontwikkeling van De Hoge Duinen

Natuurgolfbaan Terschelling is een ontwerp van Michiel van der Vaart (47) | golfbaanarchitect | Spogard & VanderVaart GCA. Hij liet zich voor dit ontwerp inspireren door golfbanen als De Pan en De Haagsche GC, maar ook door nieuwere banen zoals Sand Valley en Bandon Dunes in de VS.



5 min. leestijd

zijn diverse uitgangspunten vastgesteld die de ontwikkeling tot een succes moeten maken voor de initiatiefnemers en Staatsbosbeheer, maar vooral ook voor de eilanders en recreanten. Het vergroten van het oppervlak grijze duinen (karakteristiek natuurtype voor de duinen van Terschelling), de aanwezigheid van bijzondere plantensoorten, de bunkers van de Tigerstelling en het huidige recreatieve gebruik zijn belangrijke bouwstenen voor het ontwerp. Met deze bouwstenen ging het projectteam aan het werk, waarbij golfbaanarchitect Michiel van der Vaart in het gebied zocht naar de optimale samensmelting van natuurlijke landschappelijke vormen en het golfspel.

Michiel van der Vaart is enthousiast over wat natuurgolfbaan Terschelling belooft te worden: de ultieme golfbeleving. Voor een golfbaanarchitect is het ontwerpen van zo'n baan al een avontuur op zich. 'Een golfbaan creëren in een gebied zoals op Terschelling is voor mij een absoluut hoogtepunt in mijn arbeidsleven. Het is een gebied waarvan je alleen maar dromen kan', vertelt Van der Vaart.

'Zand, heel veel zand, heide, dennenbomen, gigantisch hoge duinen, absolute rust en dat alles op een van Europa's mooiste eilanden!'

#### **Geen groot grondverzet**

De opdracht voor Van der Vaart was om zonder groot grondverzet een golfbaan uit te stippelen door de woeste duinen van Terschelling. 'Het terrein is zo geaccidenteerd, dat het een hele puzzel was om een logische routing te verzinnen zonder al te veel blinde schoten. Het is gelukt om zonder groot grondverzet een routing te vinden. Zo min mogelijk blinde slagen, zo kort mogelijke loopafstanden, zo veel mogelijk het gevoel hebben naar beneden te slaan en de bestaande infrastructuur van wegen intact laten.'

#### **Natuurlijke duintoppen als tee-locatie**

Met het vinden van een goede routing heeft Van der Vaart 'meebewogen' met het landschap. 'In het gebied liggen al grote heidevelden die ik gebruik heb als carry's. Ik heb natuurlijke duintoppen gekozen als locatie voor de tees, valleien tussen

## ACHTERGROND

**'Een ongelooflijk robuuste, stoere golfbeleving. Het raakt de essentie van golf zoals het ooit is begonnen. Dit moet je ten minste één keer in je leven gespeeld hebben, maar je leert het pas echt kennen als je het vaker doet!'**



---

## ACHTERGROND

---

de tientallen meters hoge duinen voor de fairways en vervolgens waren de duinpannen in het terrein ideaal voor greenlocaties.

Maar ook de aanwezige cultuurhistorische elementen zijn in het ontwerp gespaard gebleven, zoals de turfdôbes. Dit zijn met de hand gegraven greppels, gevuld met water, waarin honderd jaar geleden turfblokken met water werden verzadigd. Deze organische stof met daarin het noodzakelijke vocht werd gebruikt om de jonge dennen die werden aangeplant op weg te helpen. Ook liggen er verspreid over het gehele eiland bunkers uit de Tweede Wereldoorlog, die onderdeel waren van de Duitse *Atlantikwall*. De routing van de negenholesbaan laat deze bunkers intact, waardoor ze deel worden van de golfbeleving.

Het is een wens om de fairways dusdanig in te richten dat de vegetatie een onderdeel wordt van de omringende natuur

### Fairway van gemillimeterde heide

Het ontwerp en de aanleg van dit bijzondere terrein stellen het projectteam voor een aantal specifieke technische problemen, die opgelost dienen te worden in overeenstemming met de status van natuurgebied. Wat wellicht het meest unieke aan het project wordt en tevens de grootste uitdaging, is het verkrijgen van een fairway met louter inheems, van het eiland afkomstig plantmateriaal. Het is een wens om de fairways dusdanig in te richten dat de vegetatie een onderdeel wordt van de omringende natuur. Het kan dus zomaar zijn dat delen van de fairway in de toekomst bestaan uit gemillimeterde heide. De greens en de directe omgeving van de greens worden wel als bouwwerk gezien en daarom ook voorzien van de meer traditionele, voor golf gekweekte grassen. Er komt ook een kleine 9-holes-par-3-baan die 'gewoon' zal worden ingezaaid en al na enkele maanden bespeelbaar zal zijn.

### Unieke golflocatie in de kustduinen

Van de meer dan 200 golfbanen in Nederland liggen er nog geen tien in kustduingebied. Met natuurgolfbaan Terschelling wordt dan ook een unieke golfbaan toegevoegd aan het Nederlandse landschap. Het plangebied is ongeveer 42 hectare groot, waarvan 23 hectare ligt in het Natura 2000-gebied Duinen Terschelling, beschermd volgens internationale wetgeving. Het gebied wordt gekenmerkt door het golvende terrein. Overal op het gehele terrein komen stuifduinen voor, die zorgen voor veel hoogteverschillen, met daarop dennenbossen die tussen 1922 en 1927 zijn aangeplant. Het plangebied bestaat momenteel voor 90 procent uit naaldbos. Lokaal komen enkele kleine loofbosgedeelten voor. Daarnaast zijn er enkele kleine enclaves van struikhei en kraaihei.

### ± 15 hectare ecologische winst

Het behalen van ecologische winst ten opzichte van de huidige situatie is één van de voorwaarden die vooraf door Staatsbosbeheer zijn gesteld. NLadviseurs adviseert daarom in het plan een deel van het soortenarme dennenbos om te vormen tot zogenaamde 'grijze duinen', heide en loofbos. Hiermee verhoog je de biodiversiteit in het gebied. In de grijze duinen en hei komen namelijk meer planten- en insectensoorten voor die thuishoren in een duingebied zoals Terschelling dan in het aanwezige dennenbos.

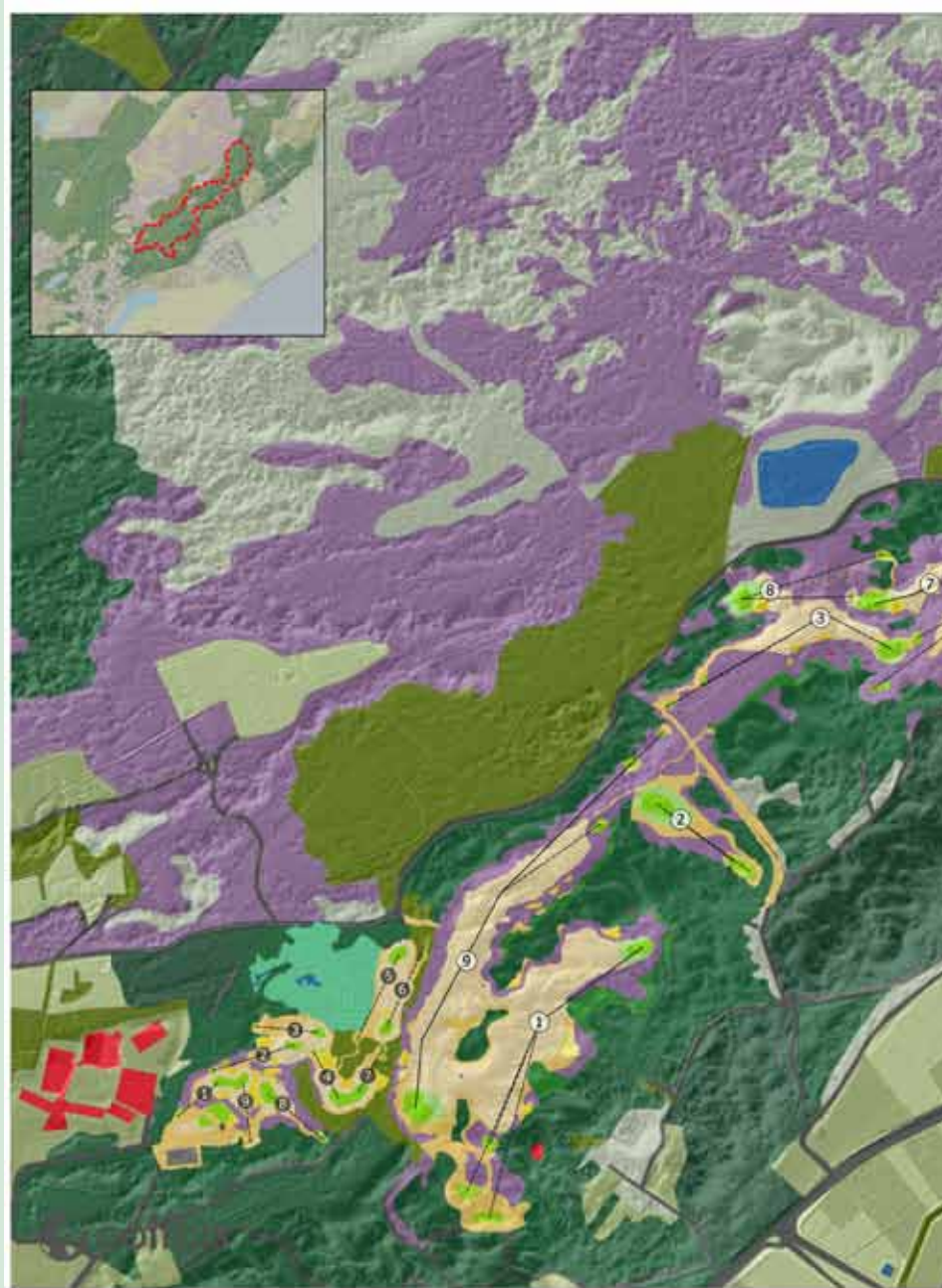
De grijze duinen en kraai- en struikhei liggen aan de randen van de schraalgraslanden (fairway) en dus overwegend buiten het golfspel. Grijze duinen gaan zich ontwikkelen nadat de dennenbomen zijn weggehaald en de complete bosbodem tot op het kale witte duinzand ( $\pm 10$  cm) is afgegraven. Op de locaties waar zich nieuwe oppervlakten met hei moeten gaan ontwikkelen, wordt heidemaaisel opgebracht, waardoor het ontwikkelingsproces versneld wordt.

### Historische elementen

Cultuurhistorische elementen zoals de oorlogsbunkers behorende bij de Tigerstelling en de turfdôbes, zijn tekenen van gebruik van het terrein in vroegere jaren. Deze historische elementen blijven behouden en waar mogelijk krijgen ze door middel van zichtlijnen meer aandacht.

### Ontwikkeling fairway

De fairway zal voor een groot deel bestaan uit schraalgraslanden. Deze schraalgraslanden dragen bij aan het verhogen van ecologische waarden, maar zijn moeilijk te realiseren. De fairways worden samengesteld uit droogteminnende grassoorten, zoals fijn schapengras, gewoon struisgras, gewoon reukgras, muizenoor en gewoon biggenkruid. Op Terschelling dus geen groene, dichte grasmat, maar een fairway met een wat minder gesloten speeloppervlak. Uitgangspunt is dat de bal moet



kunnen rollen. Het spel zal dus zeker uitdagender worden dan op een reguliere golfbaan.

Van omliggende schraalgraslanden op Terschelling zal maaisel worden gebruikt en opgebracht op de oppervlakten waar zich schraalgrasland moet gaan ontwikkelen. Om deze ontwikkeling een kans te geven, kan er pas na drie tot zes jaar gegolfd worden in het gebied. Vanaf jaar twee kan er al wel gegolfd worden op de par-3-baan.



### SAMENWERKING MET STAATSBOSBEHEER EN TOEKOMST

Staatsbosbeheer is eigenaar van het gebied en deelt de wens om de gebiedsontwikkeling tot stand te laten komen. De SNGT en Staatsbosbeheer werken al gedurende het gehele traject samen om te komen tot de ontwikkeling van De Hoge Duinen, waarbij de vier recreatieve functies wandelen, fietsen, golfen en paardrijden worden gecombineerd.

Het ontwikkelen en realiseren van zo'n plan kent veel invalshoeken, verschillende betrokken partijen en wetten en regels waarmee rekening gehouden moet worden, helemaal als het plangebied grotendeels ligt in een Natura 2000-gebied. NLadviseurs ondersteunt de SNGT hierbij door het maken van onder andere een inrichtingsplan, een beheerplan, een berekening van de waterbalans en de programmatische aanpak van stikstof (PAS) en subsidieaanvragen.



Be social

Scan of ga naar:

[www.Greenkeeper.nl/artikel.asp?id=9-7634](http://www.Greenkeeper.nl/artikel.asp?id=9-7634)